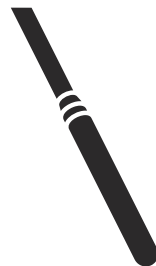




 **Husqvarna**[®]



SMART 40/40E, SMART 48/48E,
SMART 56/56E, SMART 65

VSEBINA

Uvod.....	2	Odpravljanje težav.....	10
Varnost.....	3	Shranjevanje in odstranjevanje.....	12
Delovanje.....	7	Tehnični podatki.....	13
Vzdrževanje.....	8	Izjava ES o skladnosti.....	15

Uvod

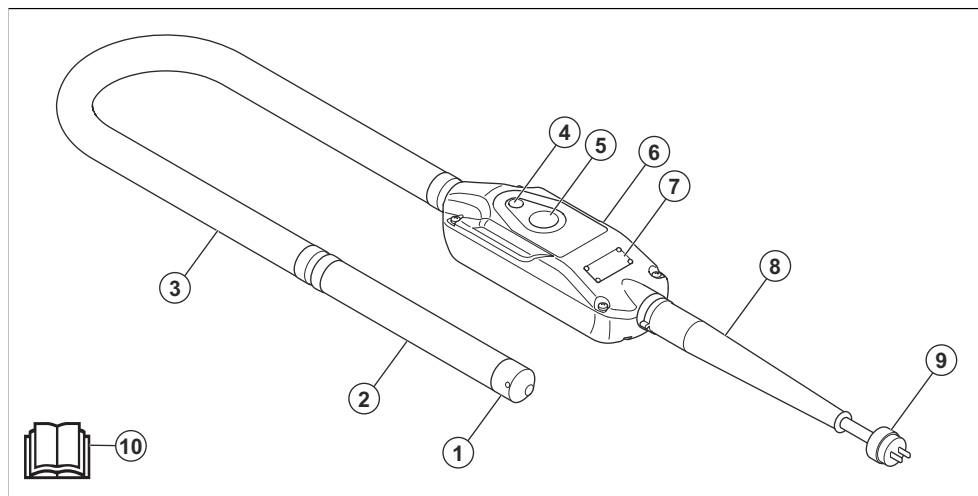
Opis izdelka

To je vibrator za beton z vgrajenim frekvenčnim pretvornikom.

Namen uporabe

Izdelek je namenjen samo za profesionalno uporabo. Izdelek odstranjuje zračne mehurčke iz mokrega betona. Izdelka ne uporabljajte za druga opravila.

Pregled izdelka



1. Zaključni pokrovček
2. Glava vibratorja
3. Cev
4. LED-indikator
5. Gumb ON/OFF
6. Frekvenčni pretvornik
7. Tipska ploščica
8. Gumijasta manšeta
9. Električni kabel z vtičem
10. Navodila za uporabo



Pred uporabo tega izdelka morate pazno prebrati navodila za uporabo ter jih razumeti.



Uporabljajte odobrene zaščitne rokavice.



Uporabljajte zaščito za sluh.

Znaki na izdelku



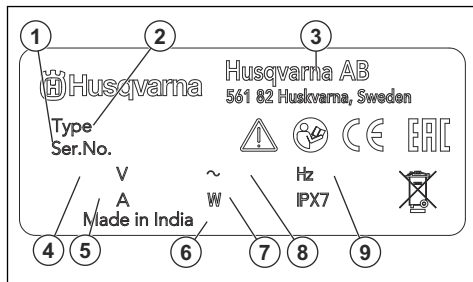
OPOZORILO: Ta izdelek je lahko nevaren in lahko povzroči hude poškodbe oziroma smrt upravljavca ali drugih. Bodite previdni in uporabljajte izdelek pravilno.



Izdelek je skladen z veljavnimi direktivami ES.

Opomba: Ostali znaki in nalepke na izdelku se nanašajo na specifične certifikacijske zahteve, ki veljajo na nekaterih tržiščih.

Tipska ploščica



1. Serijska številka
2. Vrsta izdelka
3. Proizvajalec

4. Napetost, V
5. Tok, A
6. Leto izdelave
7. Nazivna moč
8. Faza
9. Frekvenca, Hz

Odgovornost proizvajalca

Kot je navedeno v zakonodaji, ki ureja odgovornost proizvajalca, ne prevzemamo nikakršne odgovornosti za poškodbe, ki bi jih naši izdelki povzročili v naslednjih primerih:

- Izdelek ni pravilno popravljen.
- Izdelek je popravljen z deli, ki jih ni izdelal ali odobril proizvajalec.
- Na izdelku je nameščena dodatna oprema, ki je ni izdelal ali odobril proizvajalec.
- Izdelek ni bil popravljen v pooblaščenem servisnem centru ali pri pooblaščenem organu.

Varnost

Varnostne definicije

Opozorila, svarila in opombe opozarjajo na posebej pomembne dele priročnika.



OPOZORILO: Se uporabi, če obstaja nevarnost telesne poškodbe ali smrti uporabnika ali opazovalcev ob neupoštevanju navodil v tem priročniku.



POZOR: Se uporabi, če obstaja nevarnost poškodbe izdelka, drugih materialov ali okolice ob neupoštevanju navodil v tem priročniku.

Opomba: Se uporabi za podajanje podrobnejših informacij, potrebnih v dani situaciji.

Splošna varnostna opozorila za električno orodje



OPOZORILO: Preberite vsa varnostna opozorila, navodila, slike in specifikacije, dobavljene s tem električnim orodjem. Neupoštevanje vseh spodaj navedenih navodil lahko povzroči električni udar, požar in/ali težko telesno poškodbo.

- Shranite vsa opozorila in navodila za bodočo uporabo. Izraz »električno orodje« v opozorilih se nanaša na orodje z napajanjem prek kabla

neposredno iz električnega omrežja ali baterijske električno orodje (brez kabla).

Varnost delovnega področja

- Poskrbite za čistočo in dobro osvetlitev delovnega področja. Prenatrpani ali mračni prostori kar kličejo nesrečo.
- Električnega orodja ne uporabljajte v eksplozivnem okolju, na primer v bližini vnetljivih tekočin, plinov ali prahu. Električna orodja sprožajo iskre, ki lahko vžgejo prah ali hlape.
- Ne dovolite, da bi bili med uporabo električnega orodja prisotni otroci ali opazovalci. Odvratanje pozornosti lahko povzroči izgubo nadzora.

Električna varnost

- Vtiči električnega orodja se morajo ujemati z vtičnico. Vtiča na noben način ne spreminjajte. Z ozemljenim električnim orodjem ne uporabljajte adapterjev za vtičač. Nepredelani vtiči in ustrezne vtičnice poskrbijo za zmanjšano nevarnost električnega udara.
- Izogibajte se telesnega stika z ozemljenimi površinami, kot so cevi, radiatorji, štedilniki in hladilniki. Če je vaše telo ozemljeno, se nevarnost električnega udara poveča.
- Električnega orodja ne izpostavljajte dežju ali vlagi. Če v električno orodje prodre voda, se poveča nevarnost električnega udara.
- Ne ravnajte grobo s kablom. Nikoli ne uporabljajte kabla za prenašanje, vlečenje ali izklapljanje električnega orodja iz vtičnice. Kabel ne sme priti v stik z vročino toplote, oljem, ostrimi robovi ali

premkajočimi deli. Poškodovani ali zavozlani kablil povečujejo nevarnost električnega udara.

- Če uporabljate električno orodje zunaj, uporabljajte kabelski podaljšek, ki je primeren za zunanjo uporabo. Za zmanjšanje nevarnosti električnega udara uporabljajte kabel, primeren za zunanjo uporabo.
- Če se ne morete izogniti upravljanju stroja v vlažnem okolju, uporabite zaščitno napravo na diferenčni tok (RCD). Uporaba naprave RCD zmanjšuje nevarnost električnega udara.

Osebnostna varnost

- Med uporabo električnega orodja bodite pozorni, pazite na svoja dejanja in ravnanje raze. Ne uporabljajte električnega orodja, ko ste utrujeni ali pod vplivom drog, alkohola ali zdravil. Trenutek nepozornosti med uporabo obrezovalnika žive meje lahko povzroči težko osebno poškodbo.
- Uporabljajte osebno zaščitno opremo. Vedno nosite zaščitno za oči. Zaščitna oprema, na primer prašna maska, čevlji z neodrsečimi podplati, čelada ali zaščitna za sluh, uporabljena v pravih okoliščinah, zmanjšuje nevarnost osebnih poškodb.
- Izogibajte se neželenemu zagonu. Pred priklopom orodja na električno omrežje ali namestitvijo baterije, držanjem v rokah ali prenašanjem se prepričajte, da je stikalo v položaju za izklop. Prenašanje električnega orodja s prstom na stikalu ali priklop električnega orodja z vklopljenim stikalom lahko povzroči nesrečo.
- Preden električno orodje vklopite, odstranite ključ za nastavitve ali izvijač. Če ostane ključ ali izvijač pritrjen na vrteči se del električnega orodja, lahko pride do telesne poškodbe.
- Rok ne stegujte predalet. Vedno zanesljivo stopajte in pazite na ravnotežje. To vam omogoča boljši nadzor nad električnim orodjem ob nepričakovanih dogodkih.
- Primerno se oblecite. Ne nosite ohlapnih oblačil in nakita. Z lasmi in oblačili ne segajte v območje gibljivih delov. Ohlapne obleke, nakit ali dolgi lasje se lahko zapletejo v premične dele.
- Če so naprave opremljene s priključkom za odvajanje in zbiranje prahu, mora biti ta zaseden in pravilno uporabljen. Zbiranje prahu lahko zmanjša nevarnost zaradi vdihavanja tega.
- Ne bodite samozadovoljni, ker ste zaradi pogoste uporabe navajeni orodja, in kljub vsemu upoštevajte varnostna načela orodja. Brezbrizna uporaba lahko v trenutku povzroči hudo telesno poškodbo.

Uporaba in nega električnega orodja

- Ne preobremenite električnega orodja. Uporabite pravilno električno orodje za vrsto uporabe. Pravilno električno orodje bo delo opravilo bolje in varneje, če deluje pri hitrosti, za katero je bil zasnovano.
- Električnega orodja ne uporabljajte, če stikalo za vklop/izklop ne deluje. Orodje, ki ga ni mogoče

upravljati s stikalom, je nevarno in ga je potrebno popraviti.

- Pred izvajanjem nastavitve, menjavo priključkov ali shranjevanjem električnega orodja izvlcite vtič iz omrežne vtičnice in/all odstranite baterijo iz električnega orodja, če je to mogoče. Taki preventivni ukrepi pomagajo zmanjšati nevarnost neželenega zagona električnega orodja.
- Električno orodje, ki ga ne potrebujete, shranite izven dosega otrok in ne dovolite, da bi ga uporabljale osebe, ki električnega orodja ne poznajo ali ne poznajo teh navodil. Električna orodja so v rokah neukih oseb nevarna.
- Vzdržujte električna orodja in dodatno opremo. Preverite poravnavo ali zatikanje pomičnih delov. Preverite, da noben del ni poškodovan in vsa druga stanja, ki bi lahko vplivala na delovanje električnega orodja. Če je električno orodje poškodovano, ga pred uporabo odnesite v popravilo. Veliko nesreč povzročijo slabo vzdrževana električna orodja.
- Rezila naj bodo vedno ostra in čista. Pravilno vzdrževana rezila z ostrimi rezalnimi robovi se manj zatikajo in jih je lažje kontrolirati.
- Električna orodja, dodatke, rezalne ploščice ipd. uporabljajte skladno s temi navodili ter upoštevajte delovne pogoje in delo, ki ga boste opravljali. Uporaba električnega orodja za opravlja, za katera ta naprava ni namenjena, je lahko nevarna.
- Ročaji in prijemalne površine naj bodo suhi, čisti in brez ostankov olja in masti. Če so ročaji in prijemalne površine spolzki, ne omogočajo varne uporabe in upravljanja z orodjem v nepričakovanih razmerah.

Servis

- Popravila električnega orodja sme izvajati usposobljen serviser in pri tem uporabljati originalne nadomestne dele. S tem zagotovite ohranitev kakovosti in varnosti električnega orodja.

Splošna varnostna navodila



OPOZORILO: Pred uporabo izdelka preberite navodila v povezavi z opozorili v nadaljevanju.

- Izdelek je nevarno orodje, če niste previdni ali če ga ne uporabljate pravilno. Ta izdelek lahko povzroči hude poškodbe oziroma smrt upravljalca ali drugih. Pred uporabo izdelka morate natančno prebrati in razumeti navodila za uporabo.
- Shranite vsa opozorila in navodila.
- Upoštevajte vse veljavne zakone in predpise.
- Upravljaavec in njegov delodajalec morata poznati in preprečiti tveganja med uporabo izdelka.
- Ne dovolite osebi, ki ni prebrala in ne razume vsebine navodil za uporabo, da upravlja ta izdelek.

- Izdelka ne upravljajte, če pred uporabo niste prejeli ustreznega usposabljanja. Poskrbite, da bodo usposabljanje prejeli vsi upravljavci.
- Izdelka ne smejo uporabljati otroci.
- Upravljanje izdelka dovolite samo odobrenim osebam.
- Ne pozabite, da je upravljavec odgovoren za nesreče, ki jih povzročijo drugim ljudem ali njihovi lastnini.
- Izdelka ne uporabljajte, ko ste utrujeni, bolni, ali pod vplivom alkohola, drog ali zdravil.
- Vedno bodite previdni in ravnajte razumno.
- Izdelek med delovanjem ustvarja elektromagnetno polje. To polje lahko v nekaterih pogojih moti delovanje aktivnih ali pasivnih medicinskih vsadkov. Uporabnikom medicinskih vsadkov svetujemo, da se pred uporabo tega izdelka posvetujejo z zdravnikom ali proizvajalcem medicinskega vsadka, s čimer zmanjšajo nevarnost za hude poškodbe ali smrt.
- Stroj redno čistite. Pozorno preberite znake in nalepke.
- Izdelka ne uporabljajte, če je poškodovan.
- Izdelka ne spreminjajte.
- Izdelka ne uporabljajte, če obstaja možnost, da so ga spreminjale druge osebe.

Varnostna navodila za uporabo



OPOZORILO: Pred uporabo izdelka preberite navodila v povezavi z opozorili v nadaljevanju.

- V zasilenem primeru morate znati izdelek hitro izklopiti.
- Upravljavec mora imeti dovolj fizične moči za varno upravljanje izdelka.
- Uporabljajte osebno zaščitno opremo. Glejte *Osebna zaščitna oprema na strani 6*.
- Poskrbite, da se v delovnem območju ne zadržujejo tretje osebe.
- Delovno območje naj bo čisto in dobro osvetljeno.
- Med rezanjem morate biti v varnem in stabilnem položaju.
- Prepričajte se, da ni nevarnosti, da bi vi ali izdelek padli z višine.
- Prepričajte se, da na ročaju ni masti ali olja.
- Izdelka ne uporabljajte na območjih, kjer lahko pride do požara ali eksplozije.
- Izdelek lahko povzroči izmet predmetov z veliko hitrostjo. Prepričajte se, da vse osebe v delovnem območju nosijo osebno zaščitno opremo. Odstranite nepritrjene predmete iz delovnega območja.
- Preden se oddaljite od izdelka, ga izklopite in prekinite vir napajanja.
- Napetost vtičnice mora biti skladna z napetostjo, ki je navedena na tipski ploščici na izdelku.
- Pazite, da se v vrtljive dele ne ujamejo oblačila, dolgi lasje ali nitki.

- Ne sedite na izdelku.
- Ne udarjajte po izdelku.
- Prepričajte se, da se vi ali katera koli druga oseba ne morete ujeti in pasti na kable, cevi in gredi v delovnem območju.
- Pred uporabo izdelka se prepričajte, ali so na delovnem območju prisotne skrite žice, električni kablji ali drugi viri elektrike. Izdelka ne uporabljajte, če niste prepričani, da je na varnem delovnem območju.

Zaščita pred vibracijami



OPOZORILO: Pred uporabo izdelka preberite navodila v povezavi z opozorili v nadaljevanju.

- Med delovanjem izdelka se prenašajo vibracije z izdelka na upravljavca. Redno in pogosto upravljanje izdelka lahko povzroči ali poveča stopnjo poškodb upravljavca. Do poškodb lahko pride na prstih, rokah, zapestjih, rokah, ramenih in/ali živčevju ter ožilju ali drugih delih telesa. Poškodbe so lahko izčrpavajoče in/ali trajne ter se lahko postopoma povečujejo skozi tedne, mesece ali leta. Možne poškodbe vključujejo poškodbo sistema krvnega obtoka, živčnega sistema, sklepov in drugih telesnih struktur.
- Simptomi se lahko pojavijo med upravljanjem izdelka ali kdaj drugič. Če imate simptome in nadaljujete z uporabo izdelka, se lahko simptomi povečajo ali postanejo trajni. Če se pojavijo naslednji ali drugi simptomi, poiščite zdravniško pomoč:
 - otrplost, izguba občutenja, sčemenje, zbadanje, bolečina, pekoč občutek, utripanje, togost, nerodnost, zmanjšana moč in sprememba barve ali stanja kože.
- Simptomi se lahko pri hladnih temperaturah povečajo. Pri uporabi izdelka v hladnih okoljih uporabite topla oblačila ter skrbite, da bodo vaše roke tople in suhe.
- Izdelek združuje in upravljajte, kot je opisano v navodilih za uporabo, da ohranite ustrezno raven vibracij.
- Izdelek ima sistem za dušenje tresljajev, ki zmanjšuje vibracije z ročajev na upravljavca. Pustite izdelku, naj opravi delo. Izdelka ne potiskajte na silo. Izdelek držite za ročaje rahlo, vendar poskrbite, da ga boste nadzorovali in uporabljali varno. Ročajev ne potisnite v končna omejila več, kot je potrebno.
- Roke držite samo na ročaju ali ročajih. Vseh drugih delov telesa ne približujte izdelku.
- Če se nenadoma pojavijo močne vibracije, nemudoma ustavite izdelek. Z uporabo nadaljuje šele, ko je odpravljen vzrok večjih vibracij.

Zaščita pred prahom



OPOZORILO: Pred uporabo izdelka preberite navodila v povezavi z opozorili v nadaljevanju.

- Delovanje izdelka lahko povzroči prah v zraku. Prah lahko povzroči resne poškodbe in trajne zdravstvene težave. V predpisih več organov je določeno, da je kremenov prah škodljiv. V nadaljevanju so navedeni primeri takšnih zdravstvenih težav:
 - smrtna pljučna bolezen, kronični bronhitis, silikoza in fibroza pljuč
 - rak
 - okvare ploda
 - vnetje kože
- Uporabljajte ustrezno opremo za zmanjšanje količine prahu in hlapov v zraku ter za zmanjšanje prahu na delovni opremi, površinah, oblačilih in delih telesa. To lahko nadzorujete na primer s sistemi za zbiranje prašnih delcev in razpršilniki vode za vezanje prašnih delcev. Kjer je možno, zmanjšajte količino prahu na izvoru. Poskrbite, da je oprema pravilno nameščena in uporabljena ter da se izvaja redno vzdrževanje.
- Uporabljajte odobreno zaščito za dihala. Prepričajte se, da je zaščita za dihala ustrezna za nevarne materiale v delovnem območju.
- Poskrbite, da je v delovnem območju zadosten pretok zraka.
- Če je možno, izpuh izdelka obrnite tako, da prah ne more uhajati v zrak.

Zaščita pred hrupom



OPOZORILO: Pred uporabo izdelka preberite navodila v povezavi z opozorili v nadaljevanju.

- Visoke ravni hrupa in dolgoročna izpostavljenost hrupu lahko povzročijo izgubo sluha.
- Za vzdrževanje ravni hrupa na najnižji ravni izdelek vzdržujte in upravljajte, kot je opisano v navodilih za uporabo.
- Pri uporabi izdelka uporabljajte odobreno zaščito za sluh.
- Kadar uporabljate zaščito za sluh, bodite pozorni na svarilne znake in glasove. Ko izdelek ustavite odstranite zaščito za sluh, razen če je ta potrebna zaradi ravni hrupa v delovnem območju.

Osebna zaščitna oprema



OPOZORILO: Pred uporabo izdelka preberite navodila v povezavi z opozorili v nadaljevanju.

- Pri uporabi izdelka vedno uporabljajte odobreno osebno zaščitno opremo. Osebna zaščitna oprema ne more popolnoma preprečiti poškodb, vendar v primeru nesreče omili posledice. Prodajalec naj vam pomaga izbrati ustrezno osebno zaščitno opremo.
- Redno pregledujte stanje osebne zaščitne opreme.
- Uporabljajte odobreno zaščitno čelado.
- Uporabljajte odobreno zaščito za sluh.
- Uporabljajte odobreno zaščito za dihala.
- Uporabljajte odobreno zaščito oči s stransko zaščito.
- Uporabljajte zaščitne rokavice.
- Uporabljajte obutev z ojačano konico in nedrsečim podplatom.
- Uporabljajte odobrena delovna oblačila ali enakovredna oblačila z dolgimi rokavi in dolgimi hlačami.

Varnostna navodila za vzdrževanje



OPOZORILO: Pred uporabo izdelka preberite navodila v povezavi z opozorili v nadaljevanju.

- Če izdelka ne vzdržujete pravilno in redno, se poveča nevarnost poškodb osebam in izdelku.
- Uporabljajte osebno zaščitno opremo. Glejte *Osebna zaščitna oprema na strani 6*.
- Pred izvajanjem vzdrževalnih del izdelke očistite, da odstranite nevarne materiale.
- Preden začnete z vzdrževanjem izdelka, ga izklopite iz napajanja.
- Izdelka ne spreminjajte. Spremembe izdelka, ki niso odobrene s strani proizvajalca, lahko povzročijo resne poškodbe ali smrt.
- Vedno uporabljajte originalno dodatno opremo in nadomestne dele. Dodatna oprema in nadomestni deli, ki niso odobreni s strani proizvajalca, lahko povzročijo resne poškodbe ali smrt.
- Zamenjajte poškodovane, obrabljene ali zlomljene dele.
- Vzdrževalna dela opravite tako, kot je navedeno v teh navodilih za uporabo. Vsakršno drugačno vzdrževanje naj opravi osebe pooblašene servisne delavnice.
- Po izvajanju vzdrževanja preverite raven vibracij v izdelku. Če ta ni pravilna, se obrnite na pooblašeno servisno delavnico.
- Redno dovolite osebu pooblašene servisne delavnice izvajati vzdrževalna dela.

Delovanje

Uvod



OPOZORILO: Preden začnete uporabljati izdelek, morate prebrati in razumeti poglavje o varnosti.

Zagon in zaustavitev izdelka

Opomba: Izdelek uporabljajte samo z napravo na diferenčni tok (RCD). Naprava RCD mora imeti zaščito za 16 A ali več. Izdelek je ozemljena naprava razreda 1.

Opomba: Prenosna naprava na preostali tok (PRCD) ni vključena. Glejte *Naprava PRCD na strani 7*.

1. Povežite izdelek z ustrezno vtičnico.
2. Za zagon izdelka pritisnite gumb za vklop/izklop. Tresljaji se začnejo po 1,5 sekunde.

Opomba: Tresljaji se začnejo pri zelo nizki hitrosti in nato počasi naraščajo do najvišje hitrosti.

3. Za zaustavitev izdelka pritisnite gumb za vklop/izklop.
4. Izdelek izklopite iz vtičnice.
5. Pritisnite in za 5 sekunde pridržite gumb za vklop/izklop. Tako odstranite napetost s kondenzatorjev in preprečite poškodbe zaradi preostale napetosti na nožicah vtiča.

Naprava PRCD

Napravo PRCD uporabite samo z ustreznimi zahtevami.

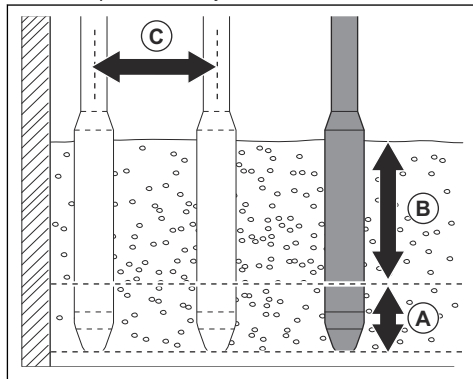
	Zahteve za vse regije razen Severno Ameriko	Zahteve za Severno Ameriko
Nazivna napetost, VAC/Hz	220–240/50	100–130/60
Najv. nazivni tok, A	16	Ni navedeno
Nazivni okvarni tok, mA	10	Ni navedeno
Čas izklopa, ms	<30	Ni navedeno
Razred zaščite	>IPX4	Ni navedeno
Standardni	IEC 61540	UL 943 ali CSA C22.2 NO. 144-1
Vrsta razreda	Ni navedeno	A

Upravljanje izdelka

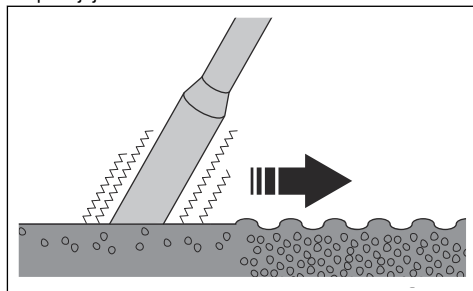


POZOR: Izdelka ne uporabljajte za premikanje betona na stran.

1. Beton nalijte v enako debelih slojih, 30–50 cm/12–19 in (B).
2. Glavo vibratorja postavite približno 15 cm/6 in (A) v najbližjo spodnjo plast betona. Zaradi tega se plasti betona pravilno mešajo.



3. Počakajte približno 10–20 sekund, da površina okoli glave vibratorja postane sijoča in da na površino ne prihajajo zračni mehurčki.



4. Počasi odstranite glavo vibratorja, da beton zapolni luknjo, nastalo zaradi glave vibratorja.
5. Glavo vibratorja spustite v beton na razdalji 30–50 cm/12–19 in (C) od mesta, kjer ste ga vstavili prej.
6. Koraka 4 in 5 ponovite večkrat. Nadaljujte, dokler se zračni mehurčki v celoti ne odstranijo iz betona.

Vzdrževanje

Uvod



OPOZORILO: Pred izvajanjem vzdrževalnih del na izdelku morate prebrati in razumeti poglavje o varnosti.

Čiščenje izdelka



POZOR: Izdelka ne čistite z visokotlačnim čistilnikom.

- Izdelek očistite s tekočo vodo iz cevi.
- Po vsaki uporabi odstranite beton s površin izdelka, preden se beton strdi.
- Odstranite mast in olje z ročaja.

Odstranitev glave vibratorja

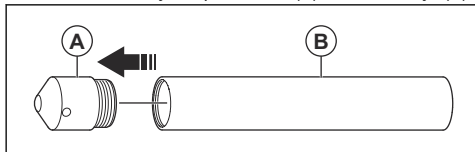
1. Izdelek izklopite iz napajalne vtičnice.
2. Odrežite in zavržite objemko, ki drži žice na koncu cevi, ki je zraven frekvenčnega pretvornika.
3. Odstranite pokrov s frekvenčnega pretvornika.
4. Odrežite 3 povezovalne žice in odklopite ozemljitveni vodnik od frekvenčnega pretvornika.
5. Povlecite cev na koncu, ki je zraven frekvenčnega pretvornika, in odstranite matico iz zaščite.
6. Glavo vibratorja postavite v primež cevi in ga v celoti privijte.
7. Odrežite in zavržite objemko, ki drži žice na koncu cevi zraven glave vibratorja. Povlecite rdečo cev, dokler ne vidite priključkov.
8. Odrežite in zavržite toplotno izolacijo in odklopite priključke.
9. Odklopite ozemljitveni vodnik od nastavka za cev.

Razstavljanje in sestavljanje glave vibratorja



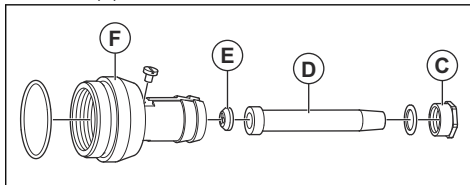
OPOZORILO: Glava vibratorja vsebuje sestavne dele pod visoko napetostjo. Po delovanju počakajte 2 minuti, preden razstavite glavo vibratorja.

1. Odstranite zaključni pokrovček (A) s cevi statorja (B).



Opomba: Zaključni pokrovček (A) ima desni navoj.

2. Odstranite matico (C), ohišje žice (D) in gumijasto tesnilo (E).

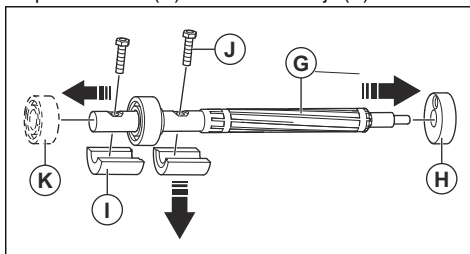


Opomba: Matica (C) ima desni navoj.

3. Odstranite nastavek za cev (F).

Opomba: Priključek za cev (F) ima desni navoj.

4. Z ustreznim drogom in gumijastim kladivom previdno potisnite rotor (G) skozi držalo ležaja (H).



5. Odstranite držalo ležaja (H), ekscentrični element (I) in vijake (J).
6. Odstranite ležaj (K).
7. Očistite in pregledajte glavo vibratorja. Glejte *Čiščenje in pregled glave vibratorja na strani 8*.
8. Glavo vibratorja sestavite v obratnem vrstnem redu.



POZOR: Če zamenjujete vijake (J), ne smejo biti predolgi. Če vijaki prodrejo skozi ekscentrični element, lahko pridejo v stik z notranjo površino cevi statorja. To prepreči premikanja rotorja in lahko poškoduje izdelek.

Čiščenje in pregled glave vibratorja

Opomba: Redno menjajte o-tesnila.

1. Preverite, ali je glava vibratorja poškodovana ali obrabljena. Zamenjajte poškodovane dele.
2. Očistite vse dele.



POZOR: Za čiščenje pogonske enote ne uporabljajte vode pod visokim tlakom.

3. Glavo vibratorja napolnite z oljem, glejte *Mazanje na strani 9*.
4. Preverite, ali je zaključni pokrovček poškodovan. Če je zaključni pokrovček poškodovan, ga zamenjajte.

Namestitev zaključnega pokrovčka



POZOR: Po namestitvi zaključnega pokrovčka počakajte 6 ur, preden začnete uporabljati izdelek.

1. Previdno očistite navoje glave vibratorja. Poskrbite, da so deli suhi, brez olja, maščob in umazanije.
2. Na navoje zaključnega pokrovčka navpično nanesite 4 niti lepila proti odvijanju. Poskrbite, da boste uporabili pravilno vrsto lepila proti odvijanju, glejte *Zatezni moment in vrsta lepila proti odvijanju na strani 9*. Poskrbite, da lepilo proti odvijanju ne prodre v glavo vibratorja.
3. V zaključni pokrovček vlijte olje. Zaključni pokrovček naj bo v navpičnem položaju in hkrati poskrbite, da na navoju zaključnega pokrovčka ni olja.
4. Zaključni pokrovček naj bo v navpičnem položaju in namestite cev statorja.



POZOR: Zaključnega pokrovčka ne nagibajte, ko nameščate cev statorja. Če

je navoj zaključnega pokrovčka naoljen, lepilo proti odvijanju ne sprime navoja.

5. Zaključni pokrovček privijte z navedenim zateznim momentom, glejte *Zatezni moment in vrsta lepila proti odvijanju na strani 9*.

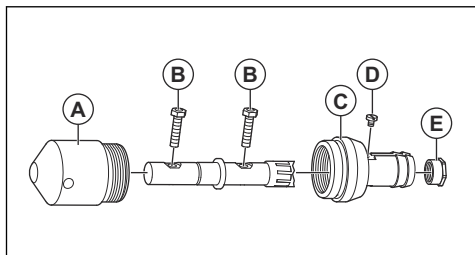
Namestitev glave vibratorja

1. Priklopite ozemljitveni vodnik v nastavek za cev na glavi vibratorja.
2. Pritrdite vijak na nastavek za cev in glavo vibratorja z lepilom proti odvijanju. Poskrbite, da boste uporabili pravilno vrsto lepila proti odvijanju, glejte *Zatezni moment in vrsta lepila proti odvijanju na strani 9*.
3. Uporabite priključke, da žice ostanejo skupaj. Za priklop žic v stator uporabite toplotno izolacijo.
4. Namestite žice v rdečo cev in rdečo cev zraven uvodnice.
5. Za priklop cevi v nastavek za cev na glavi vibratorja uporabite objemko.
6. Premaknite žice skozi uvodnico v zaščito frekvenčnega pretvornika.
7. Privijte matico in namestite rdečo cev na nastavek za cev frekvenčnega pretvornika. Pritrdite rdečo cev z objemko.
8. Za priklop žic v frekvenčni pretvornik uporabite priključke.
9. Namestite pokrov na frekvenčni pretvornik.

Mazanje

Glava vibratorja	SMART40/40E	SMART48/48E	SMART56/56E	SMART65
Shell T46, cm ³ (cl)	5 (0,5)	10 (1)	15 (1,5)	20 (2)

Zatezni moment in vrsta lepila proti odvijanju



Zatezni moment, Nm				
Glava vibratorja	40/ 40E	48/ 48E	56/ 56E	65
Zaključni pokrovček (A)	170 Nm	350 Nm	520 Nm	750 Nm
Vijak (B)	5 Nm	8 Nm	8 Nm	20 Nm
Nastavek (C)	120 Nm	200 Nm	250 Nm	250 Nm

Vrsta lepila proti odvijanju				
Glava vibratorja	40/ 40E	48/ 48E	56/ 56E	65
Zaključni pokrovček (A)	LOCTITE®638™	LOCTITE®638™	LOCTITE®638™	LOCTITE®638™
Nastavek (C)	LOCTITE®243™	LOCTITE®243™	LOCTITE®243™	LOCTITE®243™
Tlačni vijak (D) ¹	LOCTITE®243™	LOCTITE®243™	LOCTITE®243™	LOCTITE®243™
Vijak (E)	LOCTITE®243™	LOCTITE®243™	LOCTITE®243™	LOCTITE®243™

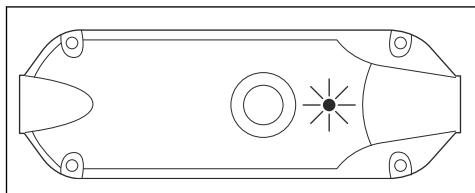
Odpravljanje težav

Težava	Vzrok	Rešitev
Naprava na diferenčni tok je sproščena.	Poškodovan kabel ali vtič.	Preglejte kabel in vtič. Po potrebi zamenjajte poškodovane ali okvarjene dele.
	Poškodovan frekvenčni pretvornik.	Zamenjajte frekvenčni pretvornik.
Težava s frekvenčnim pretvornikom.	Preobremenitev frekvenčnega pretvornika zaradi okvarjenega dela.	Zamenjajte okvarjeni del.
	Glave vibratorja ni mogoče neovirano premikati.	Zaustavite frekvenčni pretvornik in počakajte 30 sekund. Zaženite frekvenčni pretvornik.

¹ Tlačni vijak pričvrsti ozemljitveni kabel in tesni glavo vibratorja. Če tlačni vijak ni pravilno zatesnjen, lahko olje uhaja iz glave vibratorja.

Težava	Vzrok	Rešitev
Ni dovolj treslajev.	Poškodovana cev ali žice statorja.	Odklopite izdelek od frekvenčnega pretvornika. Odklopite žice med frekvenčnim pretvornikom in glavo vibratorja. Izmerite upornost med fazami na stranskem delu glave vibratorja. Primerjajte vrednosti z navedenimi na tipski ploščici in v tabeli, glejte <i>Tehnični podatki na strani 13</i> . Če vrednosti niso pravilne, preglejte žice in cev statorja. Zamenjajte okvarjeni del. Kratek stik med fazami in tlemi. Izmerite upornost med posamezno fazo in tlemi. Če je upornost 10 megaohmov ali manj, preglejte žice in cev statorja. Zamenjajte okvarjeni del.
	Poškodovani deli.	Dvignite izdelek iz betona in počakajte 2 minuti. Izmerite vhodni tok v izdelek. Za največje dovoljene vrednosti glejte <i>Tehnični podatki na strani 13</i> . Če so vrednosti napačne, razstavite glavo vibratorja in preglejte dele. Zamenjajte poškodovane dele.
	Preobremenitev frekvenčnega pretvornika.	Glavo vibratorja vstavite v beton. Izmerite vhodni tok v izdelek. Tok ne sme presehati vrednosti na tipski ploščici.
	Če se zaščita frekvenčnega pretvornika pregreje, njena temperatura presega 60 °C (140 °F).	Počakajte, da se temperatura spusti na 10 °C (50 °F).
Izdelek se med delovanjem ustavi.	Naprava na diferenčni tok je našla napako.	Preglejte kable in frekvenčni pretvornik. Zamenjajte kabel ali frekvenčni pretvornik.
	Izdelek je prevroč.	Ustavite izdelek in ga zaščitite pred soncem.
	Preobremenitev izdelka.	Preverite, ali je prišlo do kratkega stika med fazami na stranskem delu glave vibratorja. Preverite, ali je prišlo do kratkega stika med fazami in tlemi na stranskem delu glave vibratorja.

Stanje indikatorske lučke LED



Stanje LED-indikatorja	Stanje izdelka	Postopek
Sveti zeleno	Priklopljeno v vir napajanja	Ni navedeno
Utripa zeleno	Delo je v teku. Tok je prenizek.	Preverite, ali je glava vibratorja blokirana ali preobremenjena.
Utripa rdeče	Ohišje frekvenčnega pretvornika ali glava vibratorja je prevroča.	Počakajte, da se frekvenčni pretvornik in glava vibratorja ohladita.
Utripa zeleno in rdeče	Napetost je previsoka ali prenizka.	Preverite napetost vira napajanja.
Sveti rdeče	Preobremenitev. Kratek stik med fazama. Napaka v izolaciji v glavi vibratorja. Težava s frekvenčnim pretvornikom.	Preverite, ali sta frekvenčni pretvornik in glava vibratorja poškodovana. Po potrebi pošljite izdelek v pooblaščen servisni center.

Shranjevanje in odstranjevanje

Shranjevanje

- Pred skladiščenjem izdelek očistite.
- Izdelek skladiščite na suhem mestu, kjer ne zmrzuje.
- Izdelek skladiščite v zaklenjenem prostoru, tako da otroci ali osebe, ki niso primerne za rokovanje z izdelkom, do izdelka ne morajo dostopati.

Odstranitev izdelka

- Spoštujte lokalne zahteve za recikliranje in veljavne predpise.
- Ko izdelka ne uporabljate več, ga pošljite k prodajalcu ali pa ga zavržite na mestu za recikliranje.

Tehnični podatki

Tehnični podatki

	SMART 40	SMART 40E	SMART 48	SMART 48E	SMART 56	SMART 56E	SMART 65
Zmožljivost							
Napetost, V	230/115	230/115	230/115	230/115	230/115	230/115	230/115
Upornost statorja, ohm, 230 V/115 V	26,50/6,60	26,50/6,60	9,30/2,40	9,30/2,40	5,60/1,50	5,60/1,50	2,60/ni navedeno
Vhodni tok, A, 230 V/115 V ²	1,9/3,8	1,9/3,8	2,2/4,4	2,2/4,4	2,7/5,4	2,7/5,4	3,7/ni navedeno
Faze	1	1	1	1	1	1	1
Frekvenca, Hz	50/60	50/60	50/60	50/60	50/60	50/60	50/60
Moč, W	400	400	920	920	1170	1170	1800
Vhodna moč, kW (električna pogonska enota)	0,40	0,40	0,92	0,92	1,17	1,17	1,80
Jakost toka, (A) 230 V/115 V	2,5/5	2,5/5	4,5/9	4,5/9	6,4/12,8	6,4/12,8	10/ni navedeno
Zaščita	IPX7	IPX7	IPX7	IPX7	IPX7	IPX7	IPX7
Najv. št. vrtljajev pri polni obremenitvi, vrt./min	12.000	12.000	12.000	12.000	12.000	12.000	12.000
Najv. št. vrtljajev pri polni obremenitvi (električna pogonska enota), vrt./min	12.000	12.000	12.000	12.000	12.000	12.000	12.000
Negotovost uteženega efektivnega pospeška (K) m/s ² ³	3,81 (0,42)	< 2,5	2,47 (0,44)	< 2,5	5,87 (1,00)	< 2,5	4,62 (0,66)
Mere							
Dolžina kabla (od vtiča do frekvenčnega pretvornika), m/ft	15/49,2	1,7/5,6	15/49,2	1,7/5,6	15/49,2	1,7/5,6	15/49,2
Dolžina kabla (od frekvenčnega pretvornika do ročaja) 230 V, m/ft	Ni navedeno	15/49,2	Ni navedeno	15/49,2	Ni navedeno	15/49,2	Ni navedeno
Dolžina kabla (od frekvenčnega pretvornika do ročaja) 115 V, m/ft	Ni navedeno	10/32,8	Ni navedeno	10/32,8	Ni navedeno	10/32,8	Ni navedeno
Teža frekvenčnega pretvornika, kg/lb	2,8/6,17	2,8/6,17	2,8/6,17	2,8/6,17	2,8/6,17	2,8/6,17	2,8/6,17
Teža delovanja, kg/lb	13,1/28,88	12/26,40	14,7/32,40	13,6/29,98	15,9/35,05	14,8/32,63	18,5/40,78

² Ko je izdelek dvignjen iz betona.

³ Utežen efektivni pospešek, merjen v vodi na razdalji 2 m (6,56 ft) od konca palice, v skladu s standardom EN ISO 5349.

	SMART 40	SMART 40E	SMART 48	SMART 48E	SMART 56	SMART 56E	SMART 65
Dolžina frekvenčnega pretvornika, mm/in	300/11,8	300/11,8	300/11,8	300/11,8	300/11,8	300/11,8	300/11,8
Širina frekvenčnega pretvornika, mm/in	103/4,05	103/4,05	103/4,05	103/4,05	103/4,05	103/4,05	103/4,05
Višina frekvenčnega pretvornika, mm/in	80/3,14	80/3,14	80/3,14	80/3,14	80/3,14	80/3,14	80/3,14
Premer glava vibratorja, mm/in	40/1,58	40/1,58	48/1,90	48/1,90	56/2,20	56/2,20	65/2,56
Dolžina glave vibratorje, mm/in	320/12,59	320/12,59	350/13,78	350/13,78	380/14,96	380/14,96	410/16,14
Skupna teža, kg/lb	2,3/5,0	2,3/5,0	3,9/8,6	4,2/9,3	5,1/11,2	5,2/11,5	7,7/16,9
Emisije hrupa							
Raven zvočnega tlaka pri uporabnikovem ušesu L _p , dB(A) ⁴	75	75	80	80	83	83	88
Raven zvočne moči, izmerjena L _w , dB(A) rel. 1pW ⁵	86	86	91	91	94	94	99

Izjava o hrupu in vibracijah

Navedene vrednosti so bile pridobljene z laboratorijskim preizkušanjem v skladu z navedeno direktivo ali standardi in so primerne za primerjavo z navedenimi vrednostmi drugih izdelkov, preizkušenih v skladu z isto direktivo ali standardi. Te navedene vrednosti niso primerne za uporabo pri ocenah tveganja, vrednosti, izmerjene na posameznih delovnih mestih, pa so lahko tudi višje. Dejanske vrednosti izpostavljenosti in tveganje za škodo za posamezne uporabnike so edinstvene in so odvisne od načina dela uporabnika, od tega, za kakšen material se izdelek uporablja, ter od časa izpostavljenosti in fizičnega stanja uporabnika in stanja izdelka.

⁴ Raven hrupa, izmerjena v zraku na oddaljenosti 1 m od izdelka, v skladu z EN ISO 3744. Negotovost: ± 3 dB

⁵ Raven hrupa, izmerjena v zraku na oddaljenosti 1 m od izdelka, v skladu z EN ISO 3744. Negotovost: ± 3 dB

Izjava ES o skladnosti

Izjava ES o skladnosti

Mi, **Husqvarna AB**, SE--561 82 Huskvarna, Švedska,
tel.: +46-36-146500, izjavljamo na lastno odgovornost,
da je izdelek:

Opis	Vibrator za beton
Znamka	Husqvarna
Vrsta/model	SMART 40/40E/48/48E/56/56E/65
Identifikacija	Serijske številke od letnika 2020 dalje

v celoti skladen z naslednjimi direktivami in uredbami
EU:

Direktiva/uredba	Opis
2006/42/ES	o strojih
2014/30/EU	"o elektromagnetni združljivosti"
2011/65/EU	o omejitvi uporabe določenih nevarnih snovi

in so pri tem v veljavi usklajeni naslednji standardi in/ali
tehnične specifikacije:

EN 12649:2008+A1:2011

EN 55014-1:2017

EN 55014-2:2015

EN 61000-3-2:2014

EN 61000-3-3:2013

Partille, 2020-03-05



Martin Huber

Direktor oddelka za raziskave in razvoj, oddelek za
betonske površine in tla

Husqvarna AB, Oddelek za gradbeništvo

Odgovorni za tehnično dokumentacijo



www.husqvarnacp.com

Izvirna navodila

1140466-84



2022-03-22